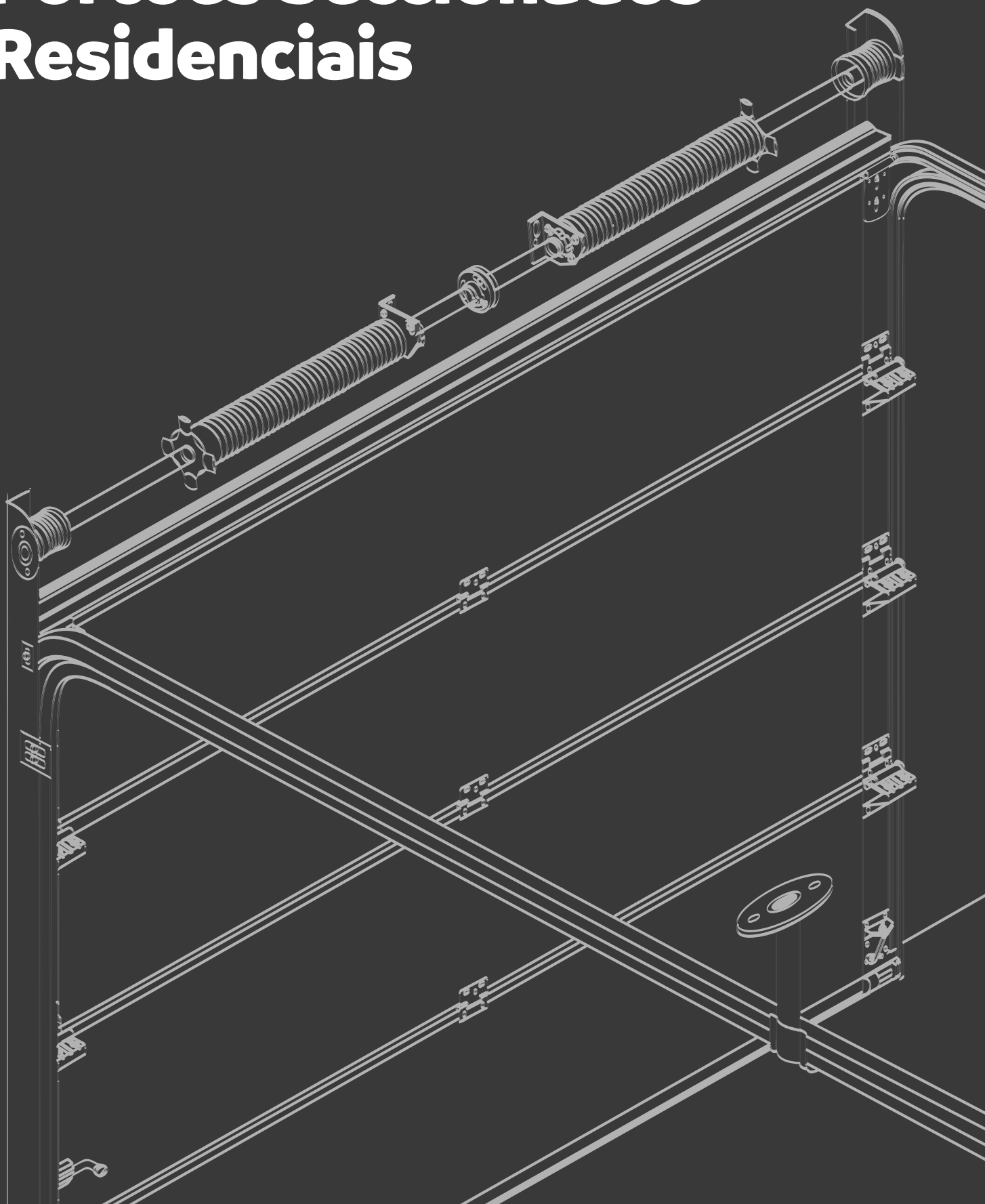




Manual de Instalação

Portões Seccionados Residenciais



> ÍNDICE

APRESENTAÇÃO	pág. 3
ESQUEMA GERAL	pág. 4
DIMENSÕES LIMITE PERMITIDAS	pág. 5
PREPARAÇÃO DE MONTAGEM	pág. 6
COLOCAÇÃO DAS CALHAS VERTICAIS	pág. 7
COLOCAÇÃO DAS CALHAS HORIZONTAIS	pág. 8
SISTEMAS DE MOLAS À FRENTE	pág. 9
SISTEMA “CLIP-ON”	pág. 10
PREPARAÇÃO DOS PAINÉIS	pág. 11
INSTALAÇÃO DOS PAINÉIS	pág. 12 e 13
TENSÃO DAS MOLAS	pág. 14

Leia este manual atentamente antes de iniciar a instalação do Portão Seccionado DAPORTAS. Se após esta leitura lhe restarem dúvidas, não hesite em nos contactar.

Uma instalação errada pode ser fonte de perigo!

RESPONSABILIDADE

A instalação, manutenção e reparação deste equipamento deve ser executada exclusivamente por técnicos qualificados e experientes.

A instalação de componentes eléctricos e suas ligações seguem as regras técnicas conforme as normas aplicáveis.

O fabricante deste produto rejeita qualquer responsabilidade no caso de serem instalados componentes que não os originais ou indicados pela DAPORTAS Automáticas Lda.

O instalador deve fornecer todas as informações relativas ao funcionamento manual, automático e de emergência do produto instalado, tal como fornecer o manual de instruções ao utilizador final.

Os materiais de embalagem não devem ser abandonados no ambiente ou deixados ao alcance de crianças, podendo constituir uma fonte de perigo.

MANUTENÇÃO

A manutenção da porta deve ser executada por pessoal técnico especializado. Plano de manutenção (cada 6 meses):

O lubrificante a usar na manutenção, salvo especificação contrária, é o óleo de silicone anti-poeira em spray. A manutenção e a lubrificação das partes mecânicas devem ser executadas com a porta fechada e no caso de funcionamento automático com a alimentação eléctrica desligada.

Verificar o funcionamento dos dispositivos de segurança (nas versões manuais o dispositivo de ruptura de cabos e das molas, nas versões automáticas, a motorização e fotocélulas). Verificar o desgaste dos cabos de tracção. Verificar a deslocação livre dos cabos nos tambores.

Com óleo de silicone, lubrificar periodicamente as dobradiças, os rolamentos, os rodízios e as molas de torção.

Controlar que não haja impedimentos que alterem a deslocação correcta dos rodízios nas calhas.

Verificar que a estrutura do eixo está perfeitamente fixada à padieira e que portanto não está com defeitos ou com flexões.

Controlar que não haja parafusos frouxos. Não modificar nenhuma parte do sistema de levantamento e/ou deslizamento.

Utilizar sempre peças de reposição originais DAPORTAS. Caso contrário, declina-se qualquer responsabilidade por eventuais danos a pessoas ou bens.

Este tipo de manutenção deve ser executada periodicamente nas portas, aconselha-se portanto a manter actualizado o registo de manutenção, assinalando sobre o mesmo o número de série da porta indicada na etiqueta de marcação CE.

Os seguintes pontos ilustram as operações que NÃO devem ser efectuadas nas operações de manutenção: Não cortar um ou mais cabos de tracção da porta, nem modificar os dispositivos de segurança.

Não afrouxar a tensão das molas (essa tensão é calculada pelo fabricante do portão de acordo com o peso dos painéis).

Não afrouxar os parafusos de fixação das dobradiças existentes entre os painéis.

SEGURANÇA

Os automatismos comercializados pela DAPORTAS contêm um mecanismo de desbloqueio, que permite operar a porta manualmente, para facilitar o acesso, na eventualidade de uma falha eléctrica ou avaria.

O mecanismo de desbloqueio é activado sem necessidade de efectuar força excessiva.

Para garantir a eficiência do sistema e o seu bom funcionamento, é indispensável respeitar as indicações do fabricante.

Verificar manualmente o bom equilíbrio da porta e sistemas.

Devem ser efectuadas inspecções periódicas à instalação.

No caso de existência de mecanismo foto-eléctrico, executar o teste colocando um objecto com 40mm de largura no batente de fecho do portão e verificar se este recua aquando do contacto.

Contactar pessoal devidamente qualificado para efectuar qualquer reparação ou ajuste necessário.

O desmantelamento deve ser executado tendo em conta os passos destas instruções de montagem. Posteriormente deve proceder-se à remoção e valorização devida de todo o material desmantelado.

GARANTIA

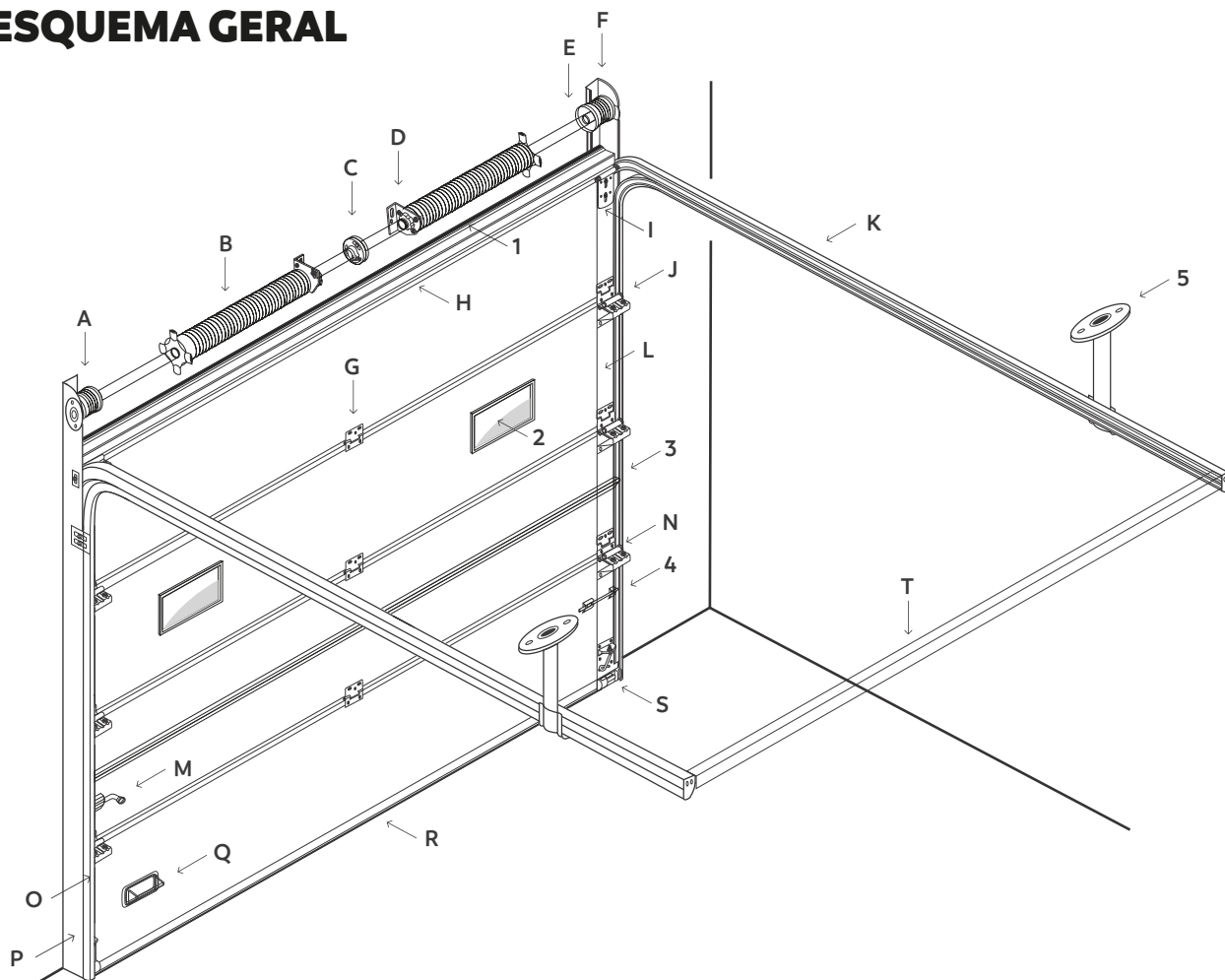
Estão abrangidos pela garantia todas as peças e/ou elementos com comprovados defeitos de fabrico e não adulterados:

produtos residenciais e automatismos - 2 anos; produtos industriais - 1 ano.

Estão excluídos da disposição anterior o material de desgaste, material exposto a ambientes agressivos/corrosivos, uso indevido e danos no produto ou pintura provocados por incumprimento das disposições vigentes nas Condições Gerais de Venda, art. 13.

Os nossos Portões Seccionados estão conforme o Regulamento (CE) nº305/2011, segundo as normativas: EN 13241-1:2003+A1:2011 (requisitos: 4.2.2 / 4.2.3 / 4.2.4 / 4.2.5 / 4.2.6 / 4.2.7 / 4.2.8 / 4.2.9 / 4.4.3)

ESQUEMA GERAL



Configuração Standard

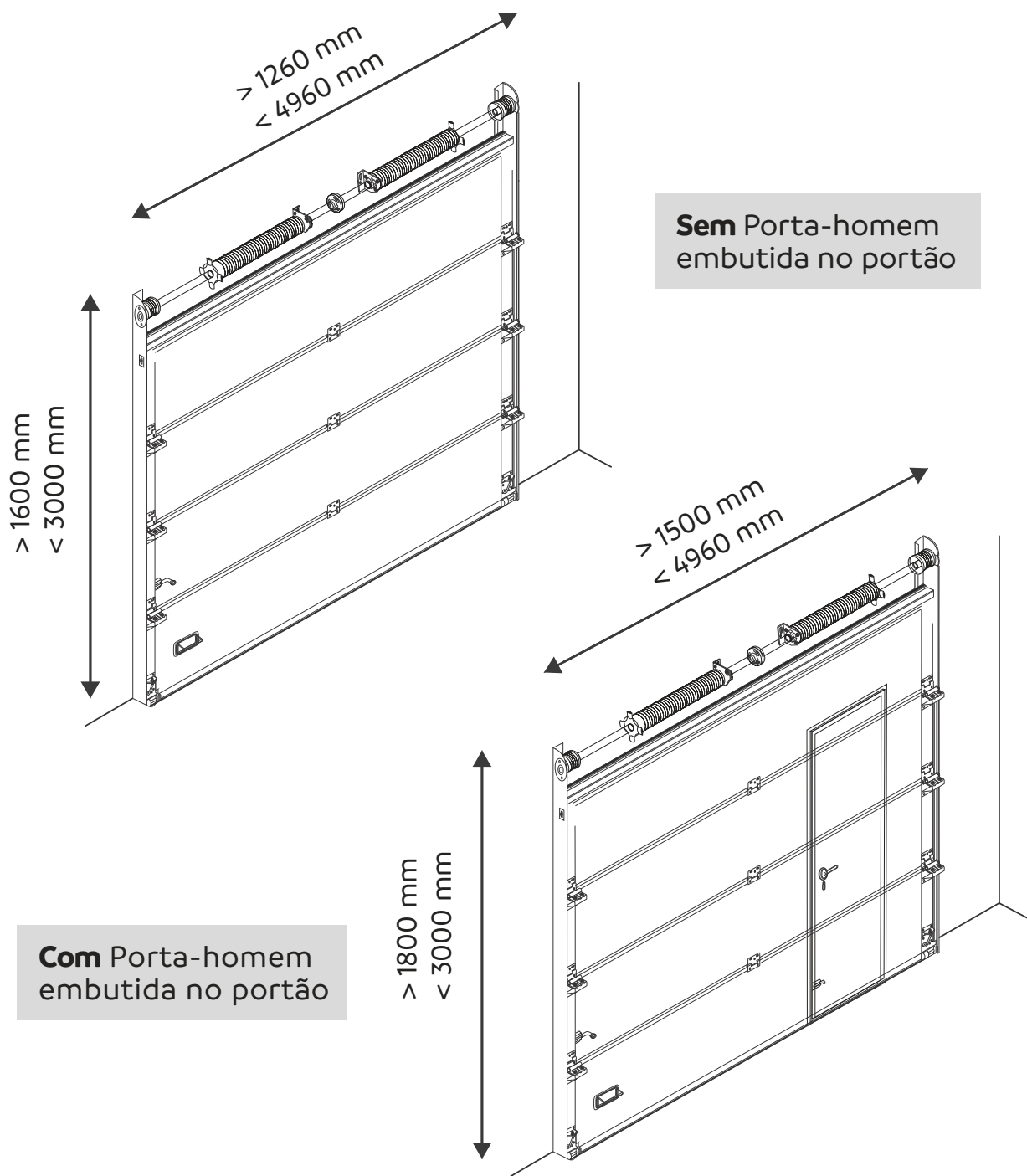
A	Roldanas
B	Molas de torsão
C	União do veio
D	Sistema segurança de molas
E	Veio de aço
F	Vedantes laterais
G	Dobradiças centrais
H	Perfil e vedante superior
I	Dobradiças de topo
J	Dobradiças laterais

K	Calhas horizontais
L	Topos de painel
M	Trinco lateral
N	Rodízios
O	Calhas interiores
P	Calhas verticais
Q	Puxador
R	Perfil e vedante inferior
S	Suporte de cabo
T	Perfil ligação traseira

Configuração Extra

1	Perfil de remate
2	Visores e ventiladores
3	Perfil de reforço
4	Fechadura de segurança
5	Suporte fixação em "T"

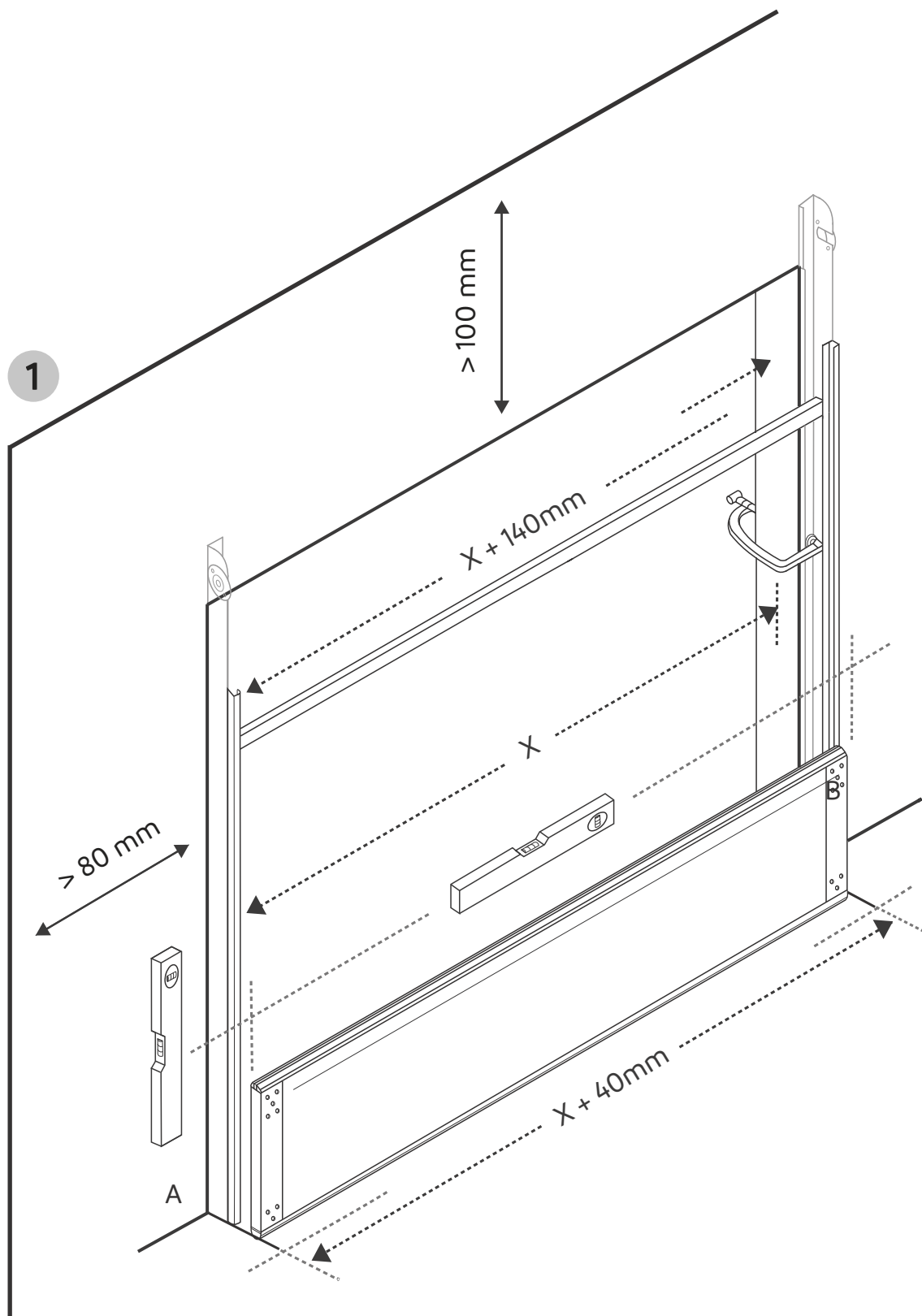
► DIMENSÕES LIMITE PERMITIDAS



Ferramentas necessárias



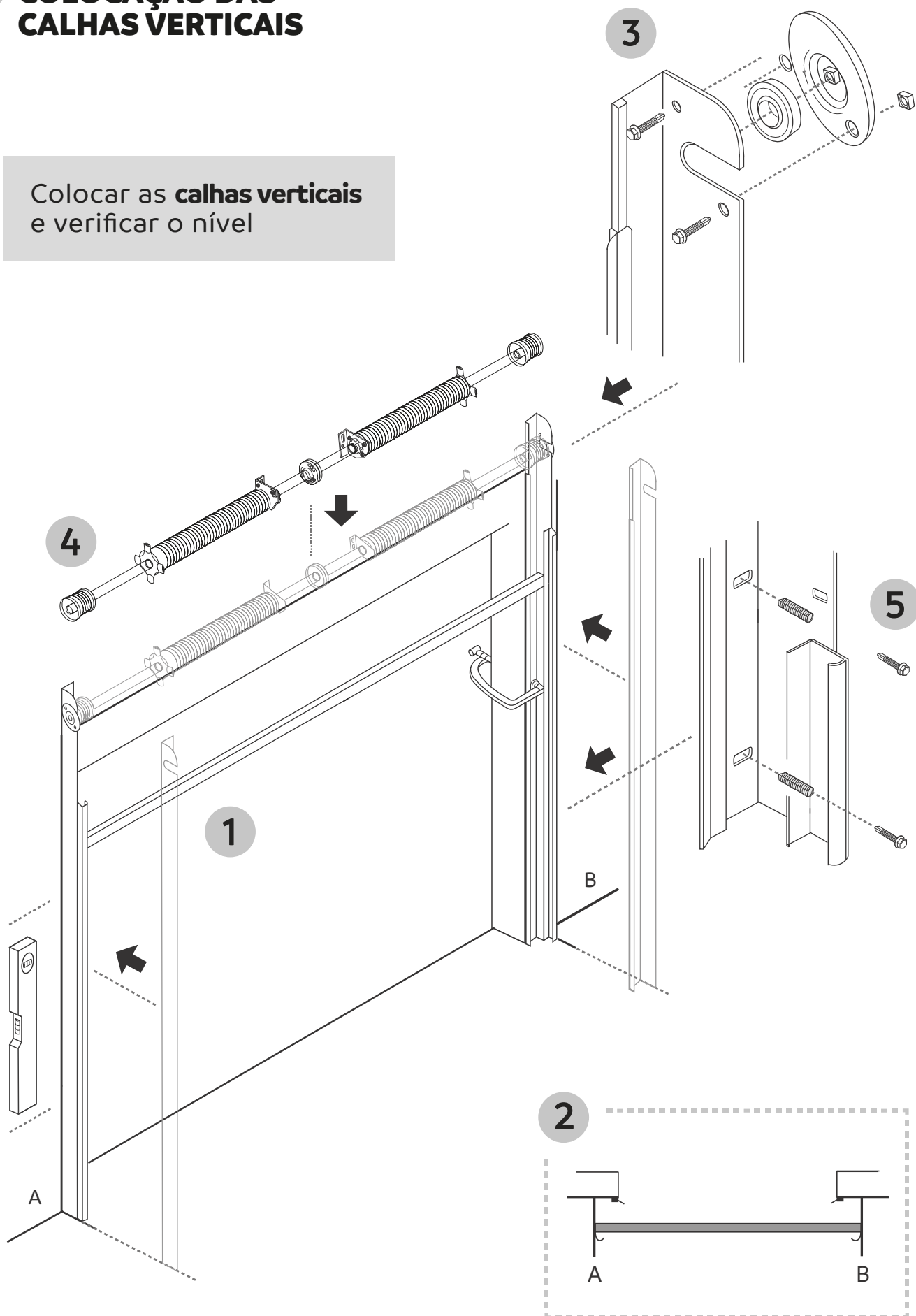
PREPARAÇÃO DE MONTAGEM



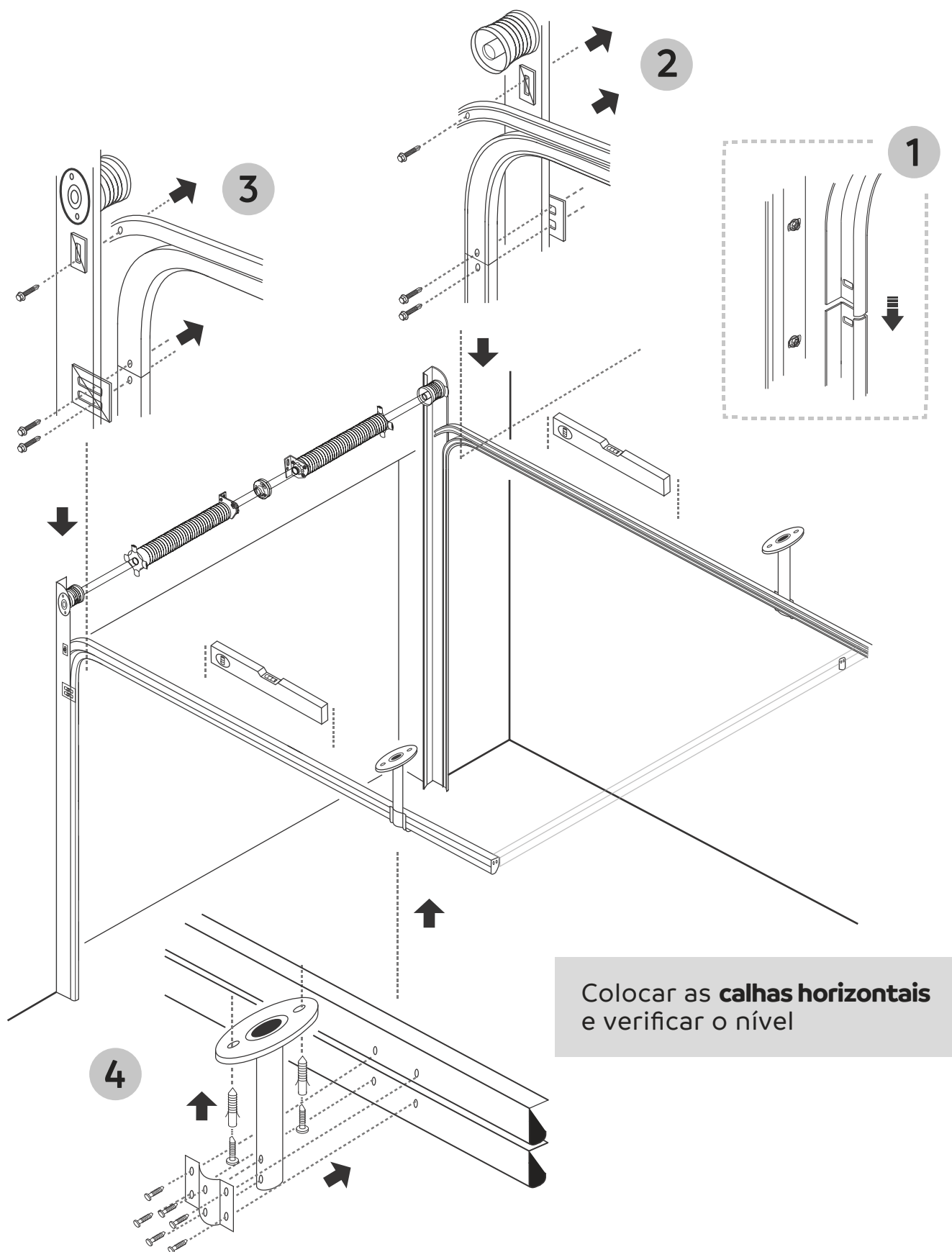
Medida do painel = Largura do buraco (X) + 40mm

COLOCAÇÃO DAS CALHAS VERTICAIS

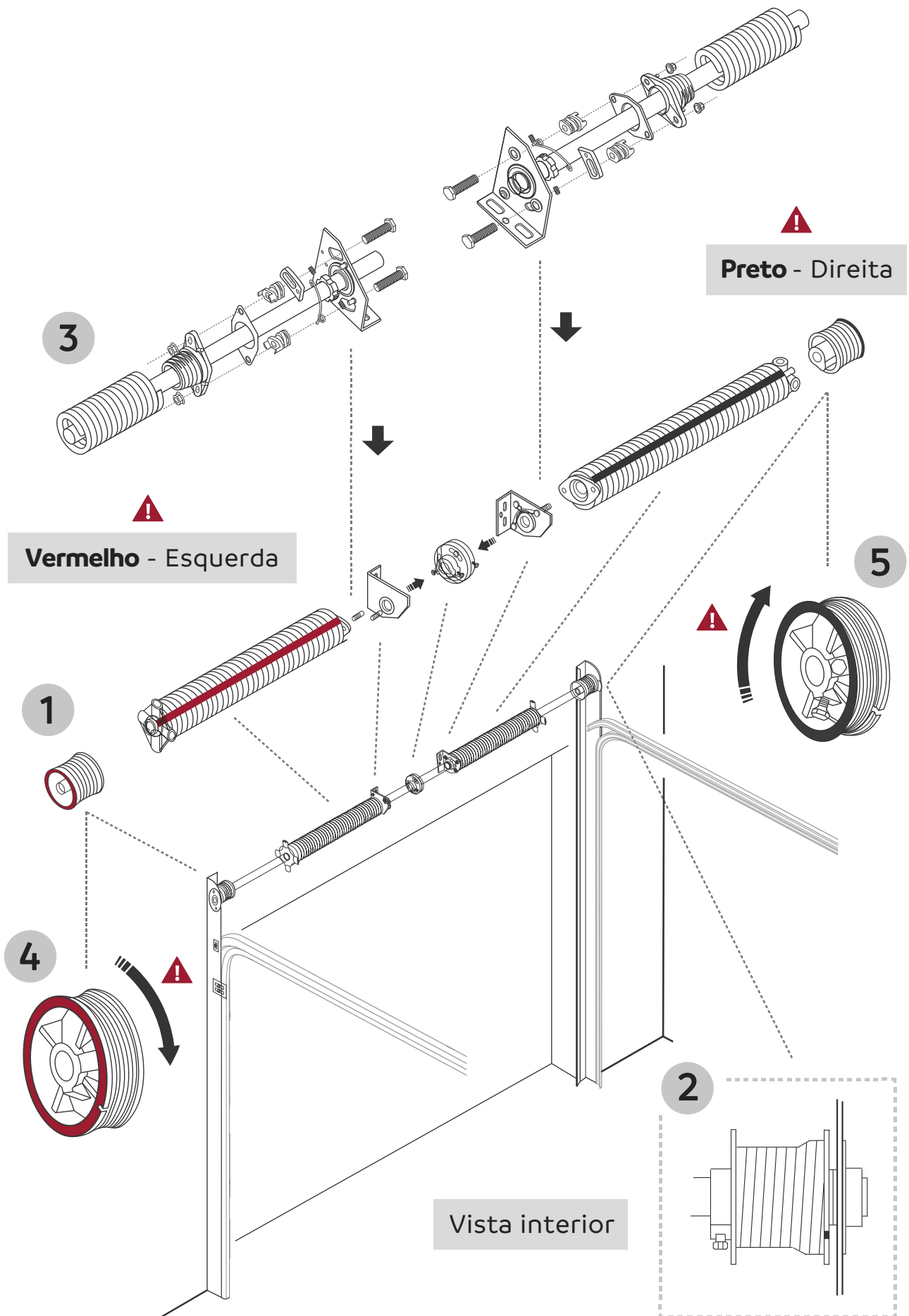
Colocar as **calhas verticais** e verificar o nível



COLOCAÇÃO DAS CALHAS HORIZONTAIS



▶ SISTEMA DE MOLAS À FRENTE



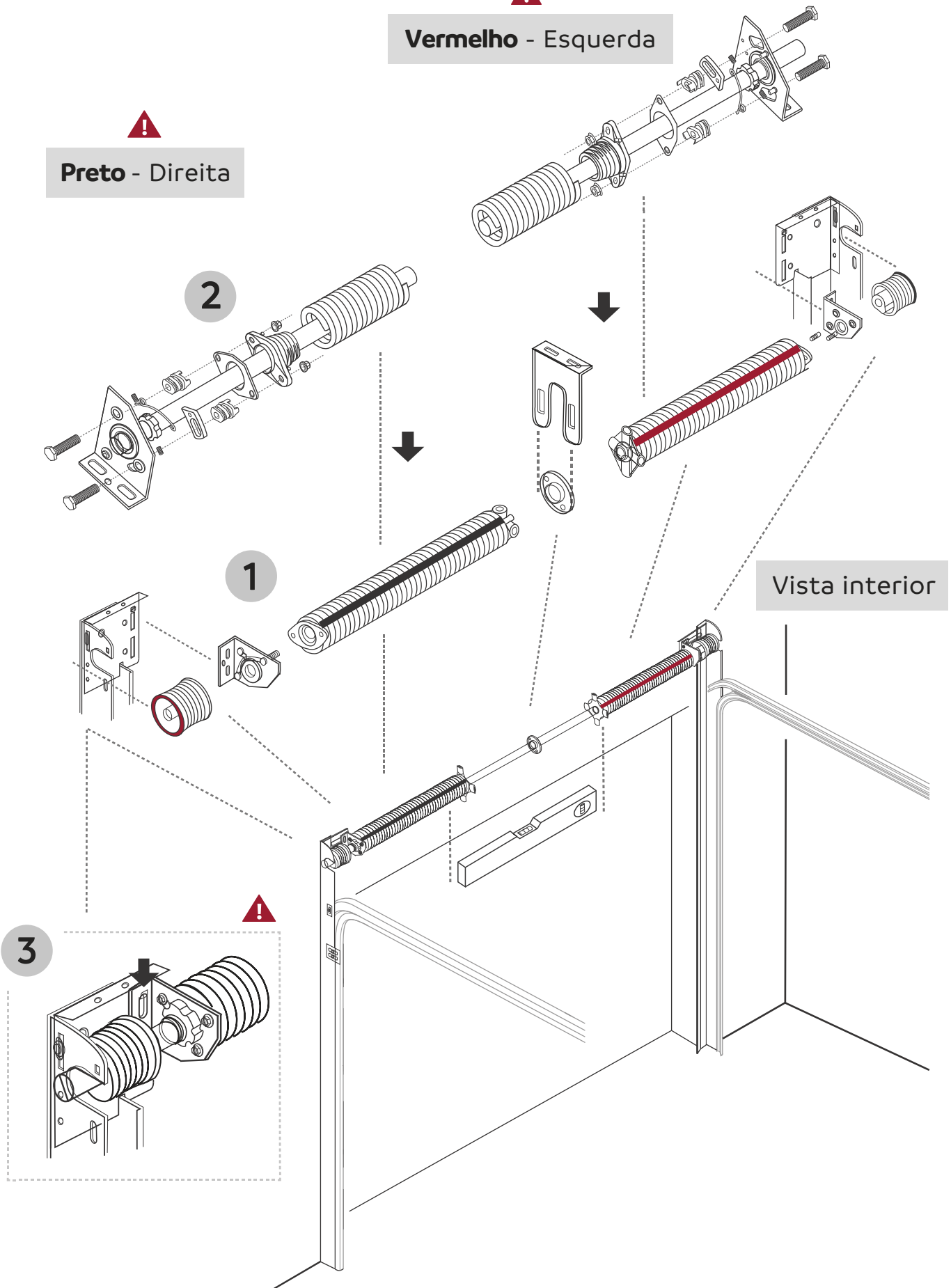
▶ SISTEMA "CLIP-ON"



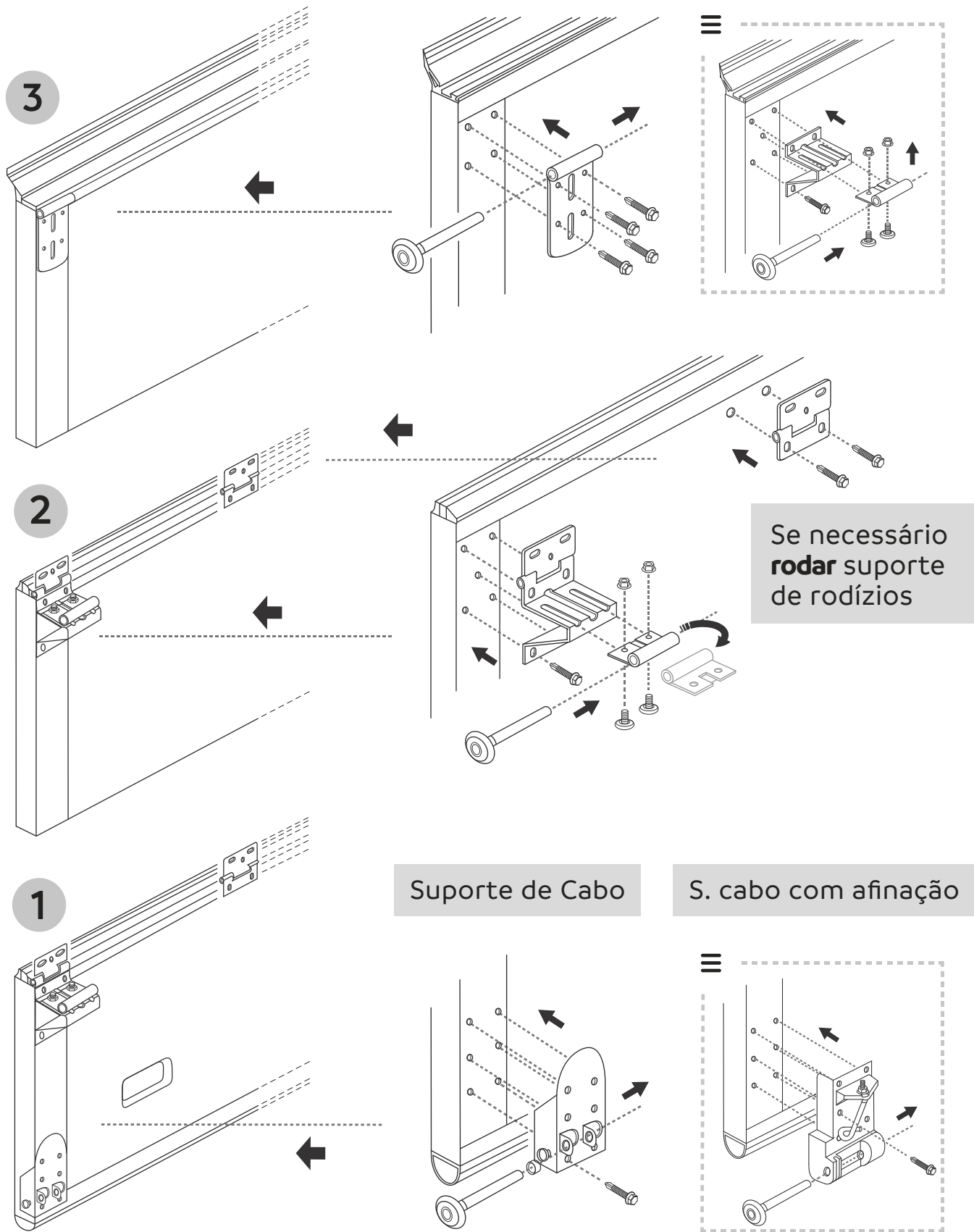
Vermelho - Esquerda



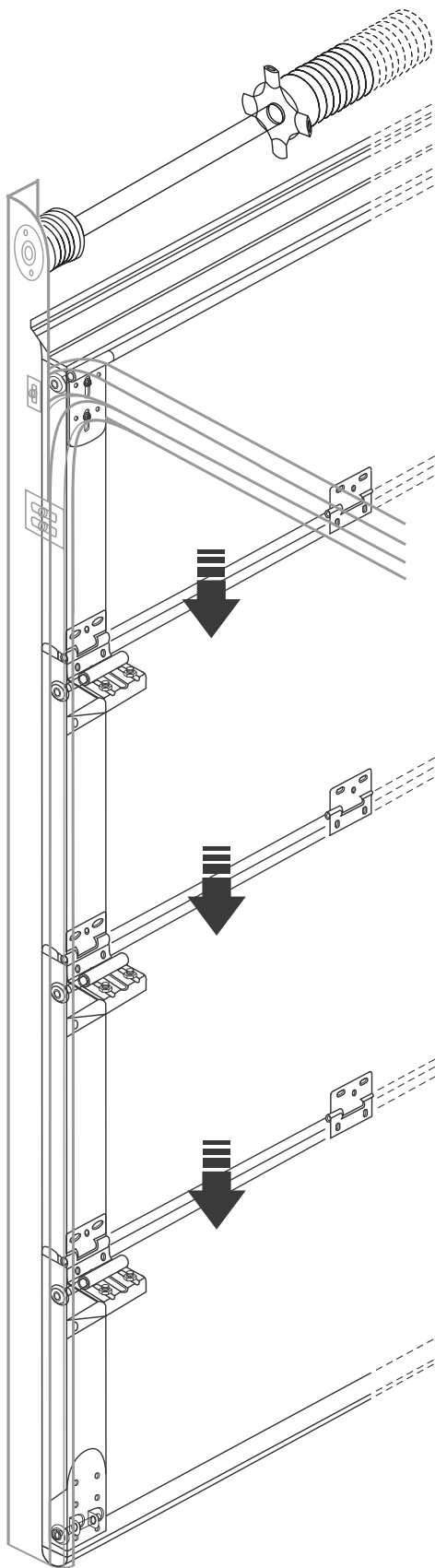
Preto - Direita



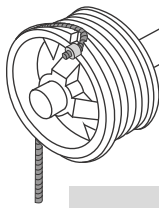
PREPARAÇÃO DOS PAINÉIS



▶ INSTALAÇÃO DOS PAINÉIS



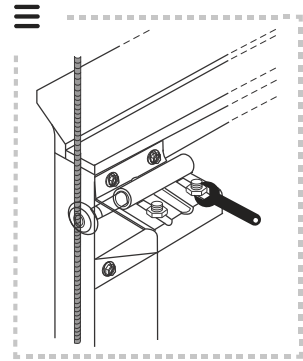
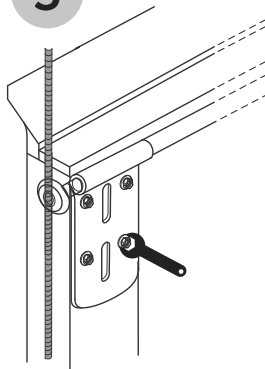
4



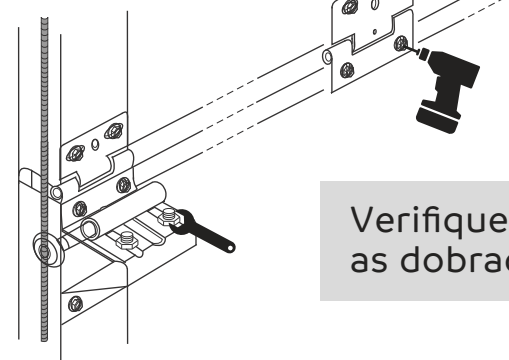
Calha Dupla

Calha Normal

3



2

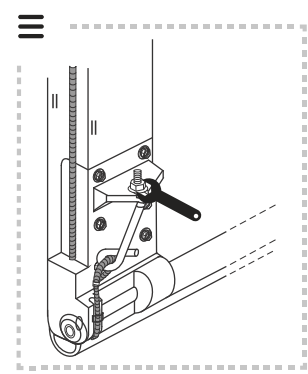
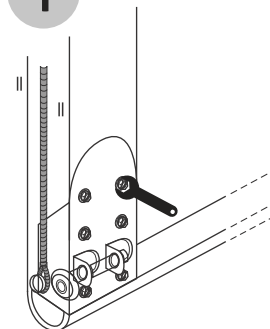


Verifique todas as dobradiças

Suporte de Cabo

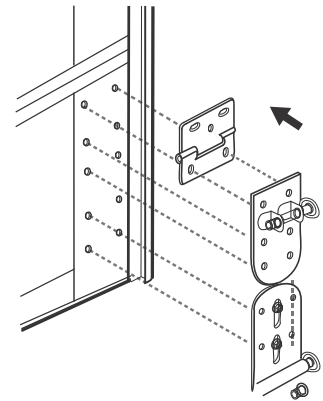
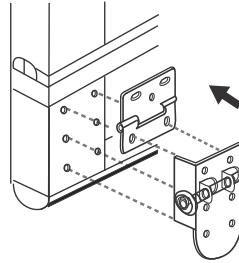
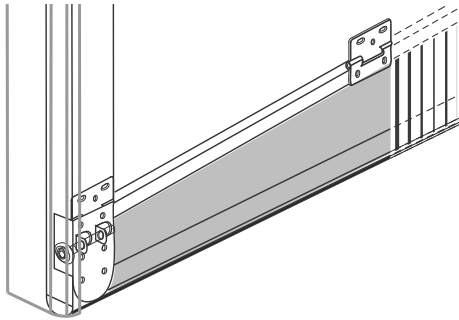
S. cabo com afinação

1



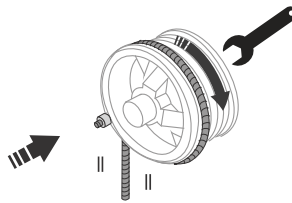
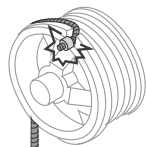
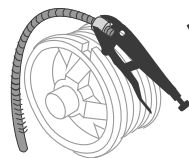
▶ INSTALAÇÃO DOS PAINÉIS

Montagem com soleira **inclinada**

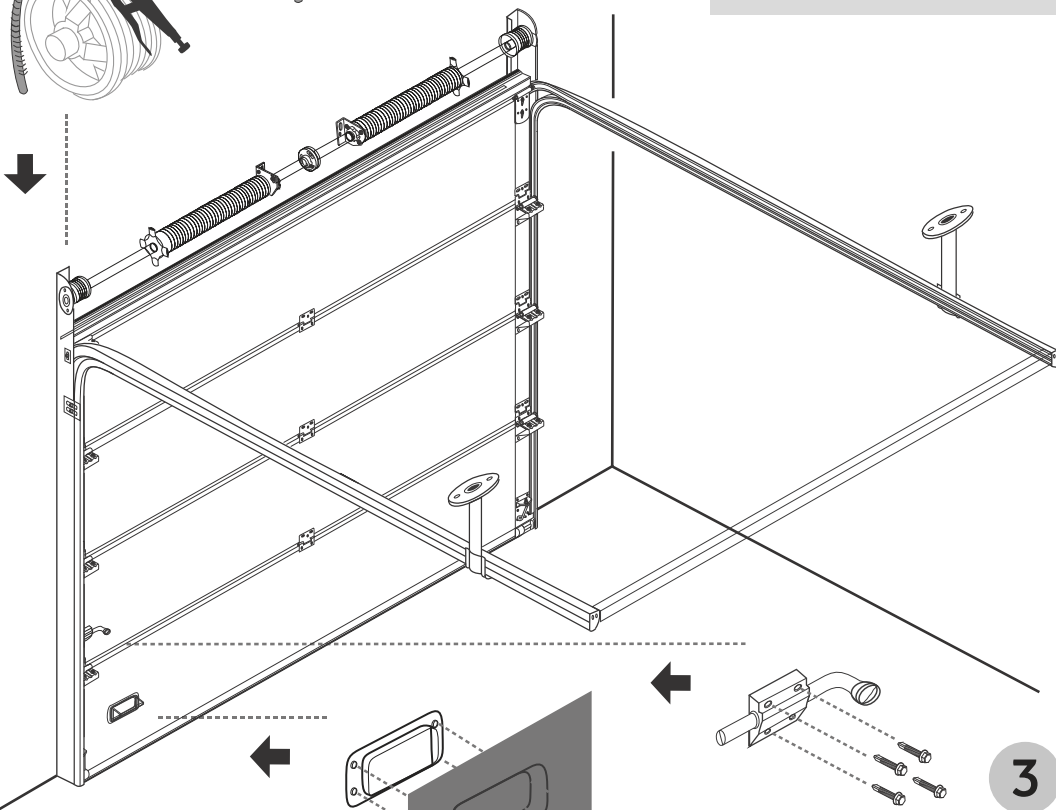


Fixação das **roldanas e cabo**

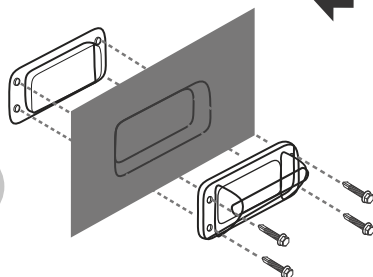
1



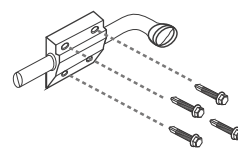
Colocar o serra cabos no **encaixe da roldana** e rodar até esticar o cabo



2

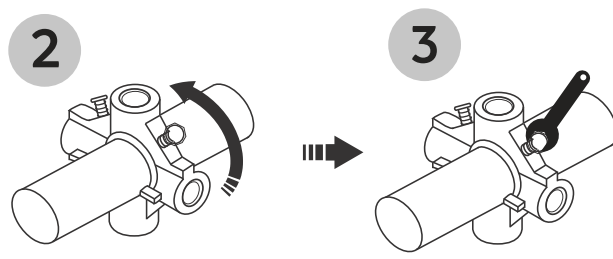
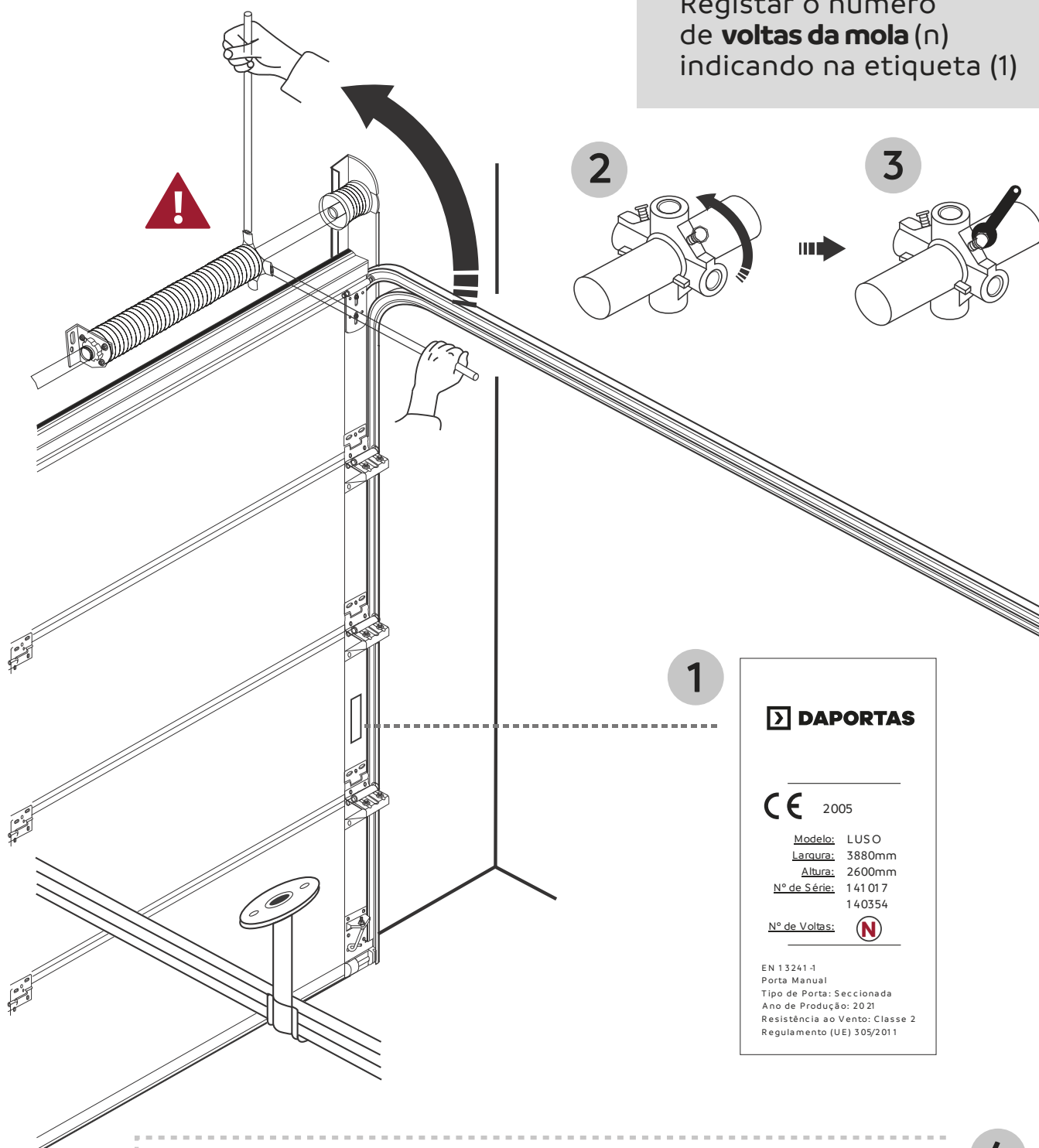


3



➤ TENSÃO DAS MOLAS

Registrar o número de **voltas da mola** (n) indicando na etiqueta (1)



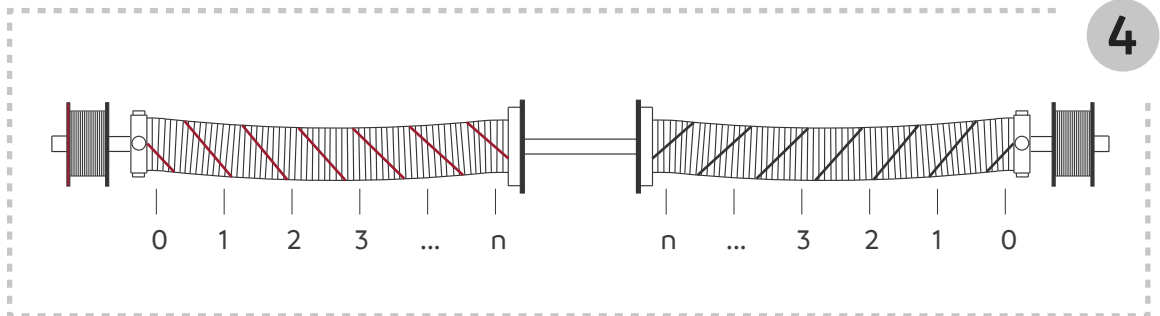
DAPORTAS

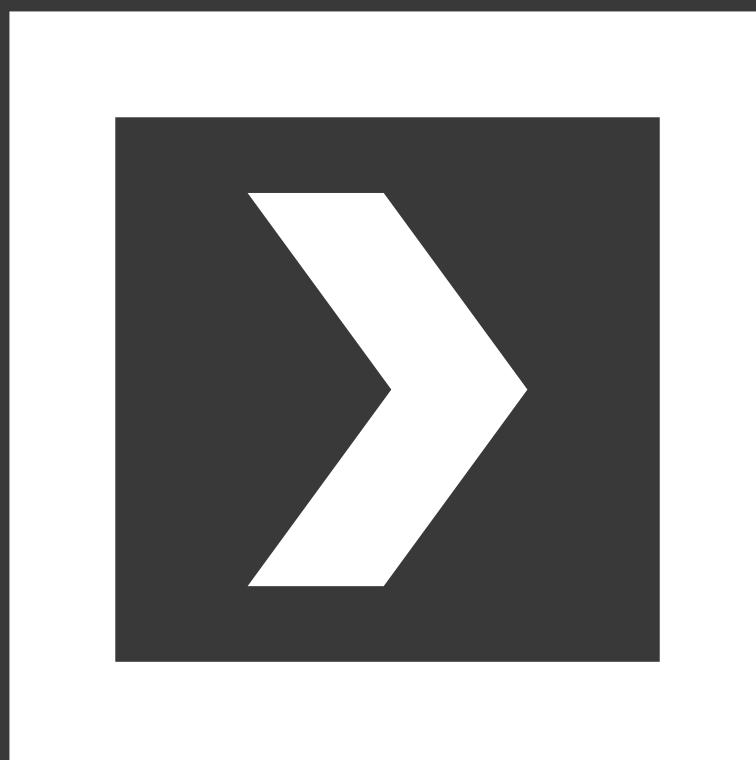
CE 2005

Modelo: LUSO
 Largura: 3880mm
 Altura: 2600mm
 N° de Série: 141 017
 140354

N° de Voltas: **N**

EN 13241-1
 Porta Manual
 Tipo de Porta: Seccionada
 Ano de Produção: 2021
 Resistência ao Vento: Classe 2
 Regulamento (UE) 305/2011





daportas.pt